

۵. مراقب تا شدگی یا خمیدگی لوله ها باشید.

۶. از وارد شدن ضربه و یا ایجاد کشش بر روی لوله ها جلوگیری نمایید.

۷. در صورت مشاهده قرمزی و التهاب و خونریزی و ترشح اطراف شالدون و یا پرمیکت به پزشک مراجعه نمایید.

۸. در صورت احساس درد شدید در محل لوله ها و یا در قفسه سینه خود به پزشک مراجعه نمایید.

۹. در صورت بروز تب و لرز حتماً پزشک خود را مطلع سازید.

۱۰. هیچگاه به کلامپ و یا گیره قطع جریان خون که به هر دو شاخک لوله ها متصل است دست نزنید و آن را باز و بسته نکنید.

۱۱. به پیچ های سر لوله ها دست نزنید.

۱۲. در صورت باز شدن بخیه ها و یا جابجایی لوله ها قبل از هر اقدامی فوراً به پزشک مراجعه نمایید.

۱۳. مواظب باشید که هیچ گونه تزریقاتی از طریق لوله ها انجام نشود.



مراجعه کننده گرامی ضمن خوش آمد گویی به شما که این مرکز را جهت درمان خود انتخاب نموده اید. این راهنما جهت اطلاع رسانی به شما تهیه شده است.

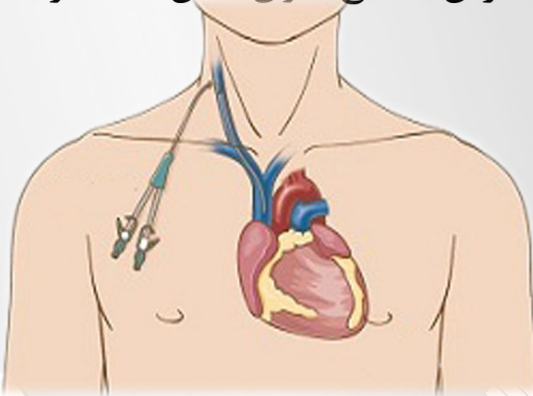


۱. محل شالدون باید حتی الامکان روزانه و یا هفته ای ۳ بار پانسمان شود.

۲. محل خروجی کاتتر نباید در آب قرار گیرد و دوش گرفتن بهتر است قبل از آمدن به بخش انجام شود چون پانسمان محل شالدون بعد از انجام دیالیز انجام می شود.

۳. به هنگام دوش گرفتن حتماً روی پانسمان و لوله ها را با پلاستیک پوشانده و بعد سر و بدن را جداگانه بشویید.

۴. در صورت بروز هر گونه تحریک و خارش به هیچ عنوان به آن دست نزنید.



بیمارستان حضرت آیت... العظمی گلپایگانی (ره)  
مدیریت خدمات پرستاری و مامانی



## چگونه از شالدون و پرمیکت خود مراقبت کنیم؟



تهیه کننده:

واحد آموزش به بیمار و ارتقاء سلامت همگانی

[www.golpayegani-h.ir](http://www.golpayegani-h.ir)

۰۲۵ ۳۶۱۶۱۱۱۱